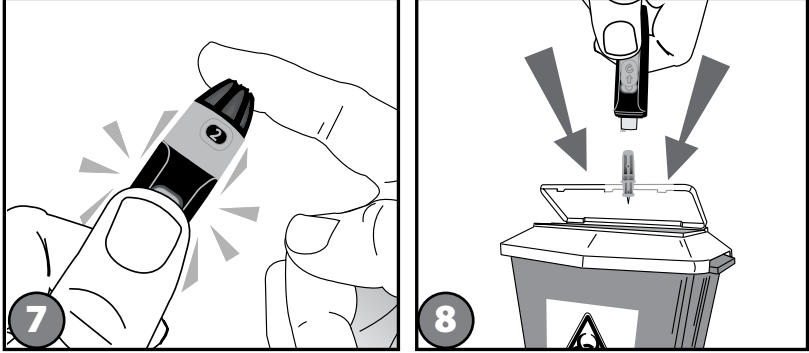
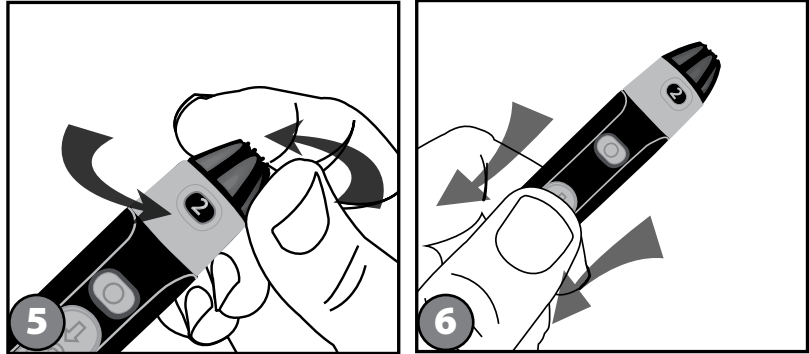
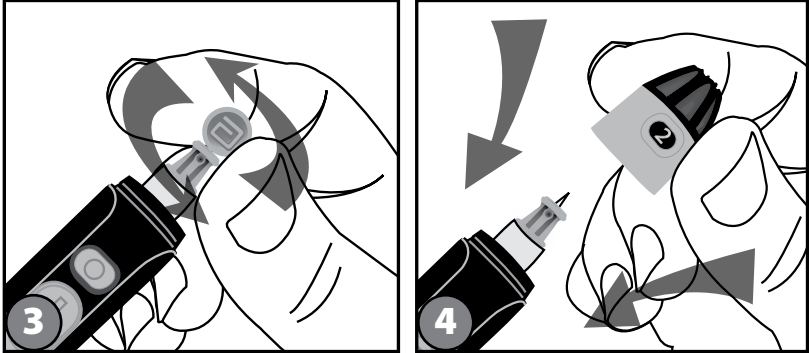
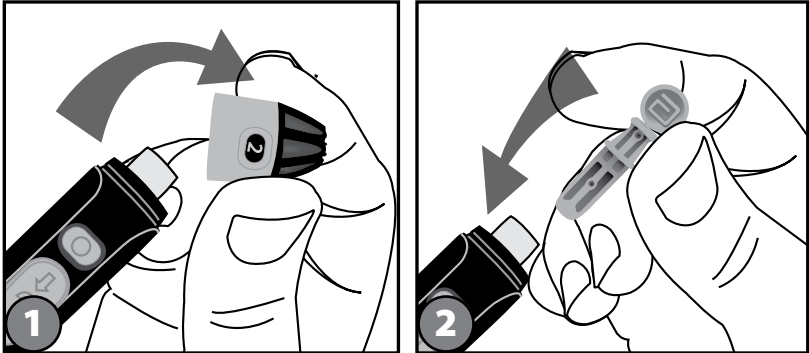
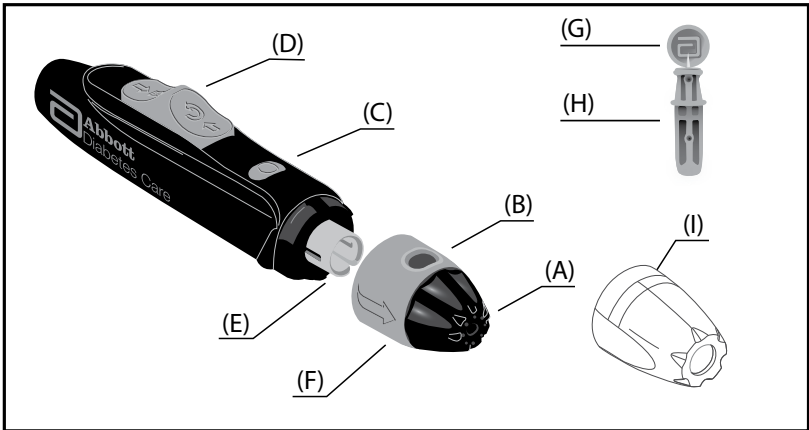


FreeStyle Lancing Device II

Nakuwacz | **Odbėrowe pero** | **Lancetar** | **Delme Cihazı** | **Sprozilna naprava** | **Odberové lancetové pero** | **Torkeseade** | **Automatinis lancetas** | **Прокальваюцье устройство**

W skrócie | **Stručný přehled** | **Kratak prikaz** | **Bir Bakışta** | **Kratka navodila za uporabo** | **V skratke** | **Kiirülevaade** | **Apzvalga** | **Краткий обзор**



POLSKI

Niniejsza skr6cona instrukcja objaŝnia wyłacznie stosowanie FreeStyle Lancing Device II.

FreeStyle Lancing Device II służy do stosowania z lancetami FreeStyle lub Thin Lancets.

Kompletne informacje dotyczĄce systemu monitorowania stężenia glukozy we krwi oraz instrukcje dotyczĄce uzyskiwania odczytu stężenia glukozy we krwi moŝna znaleŝć w Instrukcji obsługi.

(A) Pokręto ustawiania głębokości	(E) Uchwyt lancetu	(I) Przezroczysta nasadka (do pobrania krwi z alternatywnego miejsca przeprowadzenia testu)
(B) Okienko wskaźnika ustalenia głębokości	(F) Nasadka nakuwacza	
(C) Przycisk nakuwania	(G) Pokrywa lancetu	
(D) Suwak do uzbrajania/zwalniania	(H) Lancet	

Ważne: Nakuwacz ten jest przeznaczony wyłącznie do użyciu w jednej osoby i nie nadaje się do użycia przez personel medyczny. Stosowanie tego samego urządzenia przez kilka osób może prowadzić do zakażenia.
--

Stosowanie nakuwacza

- Zdjąć nasadkę nakuwacza (F)**
Ściągnąć pod kątem nasadkę nakuwacza.
- Wprowadzić lancet (H) do uchwytu lancetu (E)**
Zdecydowanym ruchem włożyć nowy lancet do wgłębienia w niebieskim uchwycie lancetu. (Może to uzbroidć urządzenie).
- Zdjąć pokrywkę lancetu (G) ruchem obrotowym**
Mocno przytrzymując nakuwacz jedną ręką, drugą ręką zdjąć pokrywkę lancetu ruchem obrotowym.
- Ponownie nasadzić nasadkę nakuwacza (F)**
Zakładając nasadkę do chwili, gdy zaskoczy na miejsce z kliknięciem. Należy uważać, aby nie dotknąć odsłoniętej igły lancetu.

***Uwaga:** Należy stosować ciemną nasadkę do badania krwi z palca lub przezroczystą nasadkę do badania krwi z alternatywnego miejsca przeprowadzenia testu.*

- Ustawić głębokość (A)**
Nakuwacz zapewnia 9 różnych ustawień (w tym ustawienia połowiczne). Poziom 1 odpowiada najmniejszej głębokości, poziom 5 największej. Do badania krwi z palca należy stosować przy nakuwaniu niższą wartość. Do pobrania krwi z alternatywnego miejsca przeprowadzenia testu należy stosować przezroczystą nasadkę (I), która ma ustalone ustawienie głębokości.

- Uzbroić suwak (D)**
Odciągnąć wstecz szary suwak, do wystąpienia kliknięcia. (Możliwe, że urządzenie zostało już uzbrojone przy kroku 2). Wszystko jest teraz gotowe do wykonania badania stężenia glukozy we krwi.

7. Wybrać preferowane miejsce przeprowadzenia testu

- a. Naktucie palca**
 - Przytrzymać nakuwacz (z ciemną nasadką), dociskając mocno do bocznej strony opuszki palca.
 - Nacisnąć przycisk nakłucia (C).
 - W razie potrzeby ścisnąć palec, do chwili uformowania się kropli krwi.
 - Bliższe informacje dotyczĄce wykonywania badań za pomocą systemu monitorowania stężenia glukozy we krwi moŝna znaleŝć w Instrukcji obsługi.

- b. Nakuwanie alternatywnych miejsc przeprowadzenia testu**

Bliŝsze informacje dotyczĄce miejsc przeprowadzania testu innych niŝ opuszka palca moŝna znaleŝć w instrukcji uŝycia pasków testowych.

Ostrzeŝenie: Krew do badania należy pobierać z palca. Nie stosować alternatywnych miejsc wkłucia w następujących przypadkach: <ul style="list-style-type: none">Gdy istnieje podejrzenie niskiego stężenia glukozy (hipoglikemia) lub występuje nieświadomość hipoglikemii. Jeśli pacjent uważa, że stężenie glukozy we krwi gwałtownie się zmienia. Jeśli wyniki uzyskane dla krwi pobranej z alternatywnego miejsca wkłucia nie są zgodne z samopoczuciem pacjenta. Nie upłynęły dwie godziny od posiłku, przyjęcia insuliny lub aktywności fizycznej.
--

(Jeśli dany system nie obejmuje przezroczystej nasadki a pacjent jej potrzebuje, należy skontaktować się z Działem Obsługi Klienta).

- Aby doprowadzić świeżĄ krew na powierzchnię skóry w miejscu przeprowadzenia testu, należy energicznie masować to miejsce przez kilka sekund, aż do jego odczuwalnego rozgrzania.
- Mocno docisnąć nakuwacz (z przezroczystą nasadką) do miejsca przeprowadzenia testu.
- Nacisnąć przycisk nakłucia (C). Nie unosić.
- Nadal przytrzymując nakuwacz, stopniowo zwiększać nacisk przez kilka sekund, do chwili uformowania się kropli krwi.
- Unieść nakuwacz, uważając, aby nie rozmaszać próbki krwi.
- Uwaga:** Omijając znamiona, żyły, kości i ściegna. W miejscu przeprowadzenia testu może wystąpić siniak. Jeśli do tego dojdzie, należy rozwaŝyć wybranie innego miejsca.

8. Usuwanie lancetu

- Zdjąć nasadkę nakuwacza (F).
- Nacisnąć w dół suwak zwalniający (D), aby odłączyć lancet od urządzenia.
- Lancet należy usuwać i utylizować zgodnie z lokalnymi przepisami dotyczącymi odpadów.

Konserwacja

Przetrzeć zewnĘtrzną powierzchnię nakuwacza alkoholem izopropylowym lub wodą z mydłem. Jeśli chcemy, moŝna zdjąć nasadkę, umyć ją w ciepłej wodzie i dokładnie splukać. Przechowywać nakuwacz w etui lub w czystych i suchych warunkach.

***Ważne:** Nie zanurzać korpusu nakuwacza w wodzie ani w żadnym innym płynie.*

ČEŠTINA

Tento návod k použití popisuje pouze jak používat odbėrové pero FreeStyle Lancing Device II.

FreeStyle Lancing Device II se používá s lancetami FreeStyle nebo Thin Lancets.

Úplné informace o vašem systému pro monitorování glykémie a pokyny, jak získat hodnotu glykémie, naleznete v návodu k použití.

(A) Regulátor nastavení hloubky	(E) Držák lancety	(I) Průhledný kryt (pro testování z alternativního místa)
(B) Okénko ukazatele nastavení hloubky	(F) Kryt odbėrového pera	
(C) Spouštěcí tlačítko	(G) Kryt lancety	
(D) Posuvné tlačítko pro natažení/ uvolnění	(H) Lanceta	

Důležité upozornění: Toto odbėrové pero je určeno k použití pouze pro jednu osobu a není vhodné k použití odborným zdravotnickým personálem. Používání stejného pera pro více osob může způsobit infekci.

Používání odbėrového pera

- Sejměte kryt odbėrového pera (F)**
Kryt z odbėrového pera sejměte pod úhlem.
- Vložte lancetu (H) do držáku lancety (E)**
Novou lancetu pevně zatlačte do modrého zásobníku držáku lancety. (Pero se tím může natahnout.)
- Otočením sejměte kryt lancety (G)**
Odbėrové pero přidrŝte pevně jednou rukou; druhou rukou odstraňte krouživým pohybem kryt lancety.
- Znovu nasadte kryt odbėrového pera (F)**
Znovu nasadte kryt, až zazvukne na místo. Postupujte opatrně, abyste se nedotkli odkryté jehly na lancetě.

***Poznámka:** Použijte tmavý kryt pro testování z prstu nebo průsvitný kryt pro testování z alternativních míst.*

- Nastavte hloubku (A)**
Odbėrové pero nabízí 9 různých nastavení (včetně polovičních). Úroveň 1 je nejmělkč; úroveň 5 je nejhlubší. Při testu z prstu použijte k odbėru nižší číslo. Při testu z alternativních míst použijte průhledný kryt (I), který má pevné nastavení hloubky.
- Natahněte posuvné tlačítko (D)**
Natahněte sedé posuvné tlačítko dokud nezazvukne. (Pero jste moŝná již natahli v kroku 2.) Nyní jste připraveni k provedení testu glykémie.

7. Vyberte si testované místo, kterému dáváte přednost

- a. Odběr z prstu**
 - Odbėrové pero (s tmavým krytem) přidrŝte pevně ke straně konečku prstu.
 - Stiskněte spouštěcí tlačítko (C).
 - Podle potřeby stiskněte prst, až se vytvoří kapka krve.
 - Další informace o testování pomocí vašeho systému pro monitorování glykémie naleznete v návodu k použití.

b. Odběr z alternativních míst

Další informace o jiných alternativních místech odbėru, než jsou konečky prstů, naleznete v návodu k použití testovaných prouŝků.

Výstraha: Provedte test z prstu. Alternativní místa nepoužívejte v těchto případech: <ul style="list-style-type: none">Domníváte se, že máte nízkou glykémii (hypoglykémii) nebo trpíte hypoglykémii bez příznaků. Domníváte se, že se vaše glykémie rychle mění. Výsledky z alternativních míst neodpovídají tomu, jak se cítíte. Jste méně než dvě hodiny po jídle, po podání inzulínu nebo po cvičení.

(Pokud potřebujete průhledný kryt a váš systém ho neobsahuje, volejte oddělení péče o zákazníky.)

- Chcete-li na povrch testovaného místa přivést čerstvou krev, několik sekund testované místo silně třete, až ucítíte, že se ohřívá.
- Přitiskněte odbėrové pero (s průhledným krytem) pevně na testované místo.
- Stiskněte spouštěcí tlačítko (C). Nezvedejte ho.
- Stále drŝte odbėrové pero a postupně zvyšujte na několik sekund tlak, až se vytvoří kapka krve.
- Zvedněte odbėrové pero; dávejte pozor, abyste nerozetřeli vzorek krev.
- Poznámka:** Vyhněte se mateřským znamenkům, cévám, kostem a šlachám. Na testovaném místě se může vytvořit modřina. Pokud k tomu dojde, zvažte výběr jiného místa.

8. Vyjmutí lancety

- Sundejte kryt odbėrového pera (F).
- Stlače uvolňovací posuvné tlačítko (D) směrem dolů, aby se lanceta oddělila od pera.
- Lancetu je třeba vyjmout a zlikvidovat v souladu s místními předpisy o likvidaci odpadu.

Údržba

Vnější povrch odbėrového pera otřetej isopropyl alkoholem nebo mýdlovou vodou. Pokud chcete, sundejte kryt, omyjte ho teplou vodou a dobře opláchněte. Odbėrové pero skladujte v přepravním pouzdru nebo v čistém a suchém prostředí.

***Důležité upozornění:** Hlavní část odbėrového pera nepouņujte do vody ani do jiných kapalin.*

HRVATSKI

Uputa za uporabu je samo prikaz načina uporabe FreeStyle Lancing Device II.

Lancetar FreeStyle Lancing Device II namijenjen je korištenju s lancetama FreeStyle ili s FreeStyle Thin Lancets.

U korisničkom priručniku potražite potpune informacije o svom sustavu za mjerenje razine glukoze u krvi i upute o mjerenju razine glukoze u krvi.

(A) Regulator dubine uboda	(E) Držač lancete	(I) Prozirni čep (za testiranje na drugim dijelovima tijela)
(B) Pokazivač odabrane dubine uboda	(F) Čep lancetara	
(C) Tipka za otpuštanje lancete i ubod	(G) Poklopac lancete	
(D) Klip za napinjanje/otpuštanje (lancete)	(H) Lanceta	

Važno: Ovaj lancetar je namijenjen korištenju samo na jednoj osobi i nije prikladan za korištenje od strane zdravstvenog osoblja. Korištenje istog uređaja na više osoba može dovesti do infekcije.

Korištenje lancetara

- Uklonite čep lancetara (F)**
Skinite čep s lancetara pod kutom.
- Umetnite lancetu (H) u držač lancete (E)**
Umetnite novu lancetu čvrsto u urez plavog držača lancete. (Istovremeno može doći do napinjanja klipa.)
- Odrvnite poklopac lancete (G)**
Čvrsto držite lancetar na mjestu jednom rukom; drugom rukom odvrnite poklopac lancete.
- Ponovo stavite čep lancetara (F)**
Vratite čep tako da sjedne ili upadne na mjesto. Pazite da ne dodirujete izloženu iglu na lanceti.

***Napomena:** Koristite tamni čep za testiranja na prstu ili prozirni čep za testiranja na drugim dijelovima tijela.*

- Podesite postavku za dubinu (A)**
Lancetar nudi 9 različitih postavki (uključujući i podešavanje na pola jedinice). Razina 1 je najmanja dubina; razina 5 najveća. Za testiranje na prstu koristite niže razine za lanciranje. Za testiranje na drugim dijelovima tijela koristite prozirni čep (I) koji ima fiksnu postavku za dubinu.
- Povucite klip (D) za napinjanje lancetara**
Povucite prema dolje sivi klip dok ne začujete klik. (Lancetar ste možda već napeli u drugom koraku ove Upute). Sada ste spremni za mjerenje vrijednosti glukoze u krvi.
- Odaberite željeno mjesto testiranja**

a. Ubod u jagodicu prsta

- Držite lancetar (s tamnim čepom) čvrsto uz bočnu stranu vrha prsta.
- Pritisnite tipku za otpuštanje lancete (C).
- Ako je potrebno, pritisnite prst tako da se formira kapljica krvi.
- Pogledajte korisnički priručnik za više informacija o testiranju uz pomoć vašeg sustava za mjerenje razine glukoze u krvi.

b. Ubod u druga dozvoljena mjesta

Pogledajte upute za uporabu testne trakice za više informacija o mjestima testiranja osim vrha prsta.

Upozorenje: Uzmite uzorak krvi iz prsta. Nemojte koristiti druga mjesta ako: <ul style="list-style-type: none">mislite da vam je razina glukoze u krvi niska (hipoglikemija) ili ako je ustanovljeno da ne prepoznajete simptome hipoglikemije, mislite kako vam se razina glukoze u krvi drastično mijenja, rezultati testiranja s drugih mjesta ne odgovaraju onom što osjećate, prošlo je manje od dva sata od obroka, uzimanja inzulina ili tjelovježbe.
--

(Ako vaš sustav ne uključuje prozirni čep a potreban vam je, obratite se Sluŝbi za korisnike.)

- Da biste poboljšali prokrvljenost, trljajte to mjesto energično nekoliko sekundi dok ne osjetite kako se zagrijalo.
- Pritisnite lancetar (s prozirnim čepom) čvrsto uz mjesto testiranja.
- Pritisnite tipku za otpuštanje lancete (C) i držite je pritisnutom.
- Nastavite držati lancetar i postupno pojačavajte pritisak nekoliko sekundi dok se ne formira kapljica krvi.
- Podignite lancetar; pazite da ne razmažete uzorak krvi.

***Napomena:** Izbjegavajte madeŝe, vene, kosti i tetive. Na mjestu testiranja se mogu pojaviti modrice; ako se to dogodi, razmislite o drugom mjestu za testiranje.*

8. Uklanjanje lancete

- Uklonite čep lancetara (F).
- Povucite prema dolje sivi klip (D) kako biste odvojili lancetu od lancetara.
- Lancetu treba ukloniti i baciti u skladu s lokalnim odredbama o otpadu.

Održavanje

Upotrijebite izopropilni alkohol ili sapun i vodu za brisanje vanjskog dijela lancetara. Ako želite, skinite čep, operite ga toplom vodom i dobro isperite. Držite lancetar u njegovoj kutiji ili na čistom i suhom mjestu.

***Važno:** Cijeli lancetar nemojte uranjati u vodu ni u bilo kakve tekućine.*

TÜRKÇE

Bu referans niteliğindeki kılavuz sadece FreeStyle Lancing Device II'nin nasıl kullanılacağını göstermektedir.

FreeStyle Lancing Device II, FreeStyle Lansetleri veya Thin Lancets ile kullanılmak içindir.

Kan glukozu izleme sisteminizi hakkında tam bilgi ve kan glukozu ölçümünü nasıl elde edebileceğinize dair talimat için Kullanıcı Kılavuzuna başvurun.

(A) Derinlik Ayarlama Kadranı	(E) Lanset Tutucu	(I) Şeffaf Kapak (Alternatif Bölge Testi için)
(B) Derinlik Ayarlama Gösterge Penceresi	(F) Lanset Cihazı Kapağı	
(C) Delme Düğmesi	(G) Lanset Kapağı	
(D) Kurma/Serbest Bırakma Sürğüsü	(H) Lanset	

Önemli: Bu lanset cihazı sadece tek kişide kullanılmak için olup, bir sağlıklı uzmanı tarafından kullanılması uygun değildir. Aynı cihazın birden fazla kişide kullanılması enfeksiyona yol açabilir.

Lanset Cihazını Kullanma

- Lanset (Delme) Cihazı Kapağını (F) çıkarm**
Delme cihazının üzerindeki kapağı açıyla kırarak çıkarm.
- Lanseti (H) Lanset Tutucuya (E) takın**
Yeni bir lanseti mavi renkli lanset tutucuya sıkıca yerleştirin. (Bu, cihazı kurabilir.)
- Lanset Kapağını (G) çevirerek çıkarm**
Delme cihazını bir elinizle yerinde sıkıca tutun; diğer elinizi kullanarak lanset kapağını çevirerek çıkarm.
- Delme Cihazı Kapağını (F) yerine yerleştirin**
Kapak yerine oturana veya tıklayarak yerleşene kadar kapağı yerine yerleştirin. Lansettekİ dışarı uzanan iğneye dokunmamaaya dikkat edin.
- Not:** Parmak testleri için koyu renkli kapağı veya alternatif test bölgeleri için şeffaf kapağı kullanın.*

5. Derinlik Ayarını (A) Belirleyin

Delme cihazı 9 farklı ayar sunar (yarım ayarlar da dahildir). 1. Seviye, en az derinliktir; 5. Seviye en derindir. Parmak testi için daha düşük bir sayı kullanarak delin. Alternatif test bölgesi için sabit bir derinlik ayarı olan şeffaf kapağı (I) kullanın.

6. Sürğüyü (D) Kurun

Gri sürğüyü tıklayana kadar geri çekin. (Cihazı 2. adımda zaten kurmuş olabilirsiniz.) Artık bir kan glukoz testi yapmaya hazırsınız.

7. Tercih Ettiğiniz Test Bölgesini Seçin

a. Parmağınızı Delme

- Delme cihazını (koyu renk kapaklı) parmak ucunuzun yan tarafına karşı sıkıca tutun.
- Delme Düğmesine (C) basın.
- Gerekirse, bir kan damlası oluşana kadar parmağınızı sıkın.
- Kan glukozu izleme sisteminizle test yapma konusunda daha fazla bilgi için Kullanıcı Kılavuzunuza başvurun.

b. Alternatif Test Bölgelerinde Delme İşlemi

Parmak ucunuz haricindeki test bölgeleri hakkında daha fazla bilgi için test çubuğu kullanma talimatına başvurun.

Uyarı: Parmaklarınızı kullanarak test yapın. Aşağıdaki durumlarda alternatif bölgeleri kullanmayın: <ul style="list-style-type: none">Kendinizi halsiz hissediyorsanız (hipoglisemi) veya hipogliseminin farkına varamıyorsanız. Kan glukozunuzun hızla değiştiğini düşünüyorsanız. Alternatif bölgeden alınan sonuçlar, hissettiklerinizle uyuşmuyorsa. Yemek yedikten, insülin aldıktan veya egzersiz yaptıktan sonra en fazla 2 saat geçmişse.
--

(Sisteminizde şeffaf kapak bulunmuyorsa ve ihtiyacınız varsa, Müşteri İlişkileri ile temas kurun.)

- Test bölgesinin yüzeyine taze kan getirmek için test bölgesinin ısındığını hissedinceye kadar birkaç saniye kuvvetlice ovun.
- Delme cihazını (şeffaf kapaklı) test bölgesine sıkıca bastırın.
- Delme Düğmesine (C) basın. Yukan kaldırmayın.
- Delme cihazını tutmaya devam edin ve kan damlası oluşana kadar baskıyı birkaç saniye kademeli olarak artırın.
- Delme cihazını kaldırın; kan numunesinin yayılmamasına dikkat edin.
- Not:** Et beni, damar, kemik ve tendonlardan kaçının. Test bölgesinde morarma olabilir; morarma olursa başka bir yer seçmeniz iyi olabilir.*

8. Lanseti Çıkarma

- Delme Cihazı Kapağını (F) çıkarm.
- Lanseti cihazdan ayırmak için Serbest Bırakma Sürğüsünü (D) aşağı yönde itin.
- Lanset, yerel atık düzenlemelerine uygun olarak çıkarılıp atılmalıdır.

Bakım

Delme cihazının dışını silmek için izopropil alkol veya sabunlu su kullanın. İsterseniz kapağı çıkarm, ılık suda yıkayın ve iyce durulayın. Delme cihazını taşıma çantasında veya temiz ve kuru bir ortamda saklayın.

***Önemli:** Delme cihazının gövdesini suya veya başka herhangi bir sıvıya daldırmayın.*

SLOVENŠČINA

Ta referenčni priročnik prikazuje samo, kako uporabiti sprožilno napravo FreeStyle Lancing Device II.

Sprožilna naprava FreeStyle Lancing Device II se uporablja z lancetami FreeStyle ali Thin Lancets.

V uporabniškem priročniku najdete vse informacije o vašem sistemu za merjenje glukoze v krvi in navodila, kako izmeriti vrednost glukoze v krvi.

Kratka navodila za uporabo sprožilne naprave (glejte slike)		
(A) Vrtljiv gumb za nastavitve globine vboda	(E) Držalo lancete	(I) Prozoren pokrovček (za alternativno mesto odvzema)
(B) Okno za prikaz nastavitve globine vboda	(F) Pokrovček sprožilne naprave	
(C) Gumb za sprožanje lancete	(G) Zaščitni pokrovček lancete	
(D) Drsnik za napenjanje/sproščanje	(H) Lanceta	

Pomembno:

Ta sprožilna naprava je namenjena za uporabo pri enem samem uporabniku in ni namenjena zdravstvenim delavcem za profesionalno uporabo. Uporaba iste naprave pri več osebah lahko povzroči okužbo.

Uporaba sprožilne naprave

- Odstranite pokrovček sprožilne naprave (F)**

Pokrovček sprožilne naprave odstranite pod kotom.

- Ustavite lanceto (H) v držalo lancete (E)**

Novo lanceto trdno vstavite v žleb modrega držala lancete. (To lahko povzroči napenjanje naprave.)

- Odvijte zaščitni pokrovček lancete (G)**

Z eno roko trdno držite sprožilno napravo, z drugo pa odvijte zaščitni pokrovček lancete.

- Novonov namestite pokrovček sprožilne naprave (F)**

Pokrovček namestite tako, da se zaskoči ali klikne v svoj položaj. Pazite, da se ne dotaknete odkrite igle na lanceti.

Opomba: Temen pokrovček uporabljajte za jemanje vzorca krvi iz prsta, prozoren pokrovček pa za jemanje vzorca na alternativnih mestih odvzema.

- Izberite nastavitve globine vboda (A)**

Sprožilna naprava omogoča izbiro 9 različnih nastavitvev (vključno s polovičnimi vrednostmi nastavitvev). Vrednost 1 je najmanjša globina, vrednost 5 pa največja. Za odvzem vzorca iz prsta uporabljajte nižjo številko za globino vboda lancete. Pri alternativnih mestih odvzema uporabljajte prsni pokrovček (I), ki ima že določeno nastavitvev globine vboda.

- Napnite drsnik (D)**

Sivi drsnik povlecite nazaj, dokler ne klikne. (Napenjanje naprave ste mogoče že opravili pri 2. koraku.) Sedaj lahko opravite meritev glukoze v krvi.

- Izberite zeleno mesto meritve**

a. Odvzem vzorca iz prsta

- Sprožilno napravo (s temnim pokrovčkom) trdno pritisnite ob bočno stran konice prsta.
- Pritisnite gumb za sprožanje lancete (C).
- Če je potrebno, stiskajte prst, tako da se oblikuje kapljica krvi.
- Za podrobne informacije o sistemu za merjenje glukoze v krvi glejte uporabniški priročnik.

b. Odvzem na alternativnih mestih

Za več informacij o drugih mestih odvzema razen na prstu, glejte navodila za uporabo testnih lističev.

Opozorilo:

Kri jemljite iz konice prsta. Meritev na alternativnih mestih odvzema ne izvajajte, če:

- menite, da imate nizko vrednost glukoze v krvi (hipoglikemija) ali v primeru nezavednih hipoglikemij;
- menite, da se vam vrednost glukoze v krvi hitro spreminja;
- meritve z alternativnih mest odvzema ne ustrezajo vašemu počutju;
- sta od zadnjega obroka, odmerka insulina ali telovadbe minili manj kot dve uri.

(Če vaša sistem ne vsebuje prozornega pokrovčka, vi pa ga potrebujete, se obrnite na službo za pomoč uporabnikom.)

- Da zagotovite dotok sveže krvi do površine mesta meritve, ga nekaj sekund močno drgnite, dokler ne občutite, da postaja toplo.
- Sprožilno napravo (s prozornim pokrovčkom) trdno pritisnite na mesto meritve.
- Pritisnite gumb za sprožanje lancete (C). Naprave ne dvigujte.
- Sprožilno napravo še naprej držite in nekaj sekund postopoma povečujte pritis, dokler se ne oblikuje kapljica krvi.
- Dvignite sprožilno napravo; pazite, da vzorca krvi ne razmažete.

Opomba: Izogibajte se kožnim znamenjem, venam, kostem in kitam. Na mestu meritve se lahko pojavijo modrice; če se modrice pojavijo, razmislite o izbiri drugega mesta odvzema.

8. Odstranjanje lancete

- Odstranite pokrovček sprožilne naprave (F).
- Potisnite drsnik za sproščanje (D) navzdol, da ločite lanceto od naprave.
- Lanceto je treba odstraniti in zavreči v skladu z lokalnimi predpisi o ravnanju z odpadki.

Vzdrževanje

Za brisanje zunanjih delov sprožilne naprave lahko uporabljate izopropil alkohol ali pa milo in vodo. Če želite, lahko pokrovček odstranite, ga operete v topli vodi in temeljito izperete. Sprožilno napravo hranite v torbici ali v čistem in suhem okolju.

Pomembno: *Ohišja sprožilne naprave ne potaplajte v vodo ali druge tekočine.*

SLOVENČINA

V tejto referenčnéj príručke sa opisuje iba spôsob použitia odberového lancetového pera FreeStyle Lancing Device II. Odberové lancetové pero FreeStyle Lancing Device II je určené na použitie s lancetami FreeStyle alebo lancetami Thin Lancets.

Úplné informácie o systéme na monitorovanie glukózy v krvi a pokyny k meraniu glykémie nájdete v príručke používateľa.

Odberové lancetové pero v skratke (pozri ilustrácie)		
(A) Kolesko na nastavenie hĺbky	(E) Držiak lancety	(I) Priehladný uzáver (na odber z alternatívneho miesta)
(B) Okienko s indikátorom nastavenia hĺbky	(F) Uzáver odberového lancetového pera	
(C) Tlačidlo na uvoľnenie lancety	(G) Kryt lancety	
(D) Natahovací/uvolňovací posúvač	(H) Lanceta	

Dôležité upozornenie:

Toto odberové lancetové pero je určené na použitie len u jednej osoby a nie je vhodné na použitie zdravotníckym pracovníkom. Použitie rovnakého pera u viacerých osôb môže viesť k infekcii.

Použitie odberového lancetového pera

- Odstráňte uzáver odberového lancetového pera (F).** Uzáver na odberovom lancetovom pere pod uhlom odloňte.
- Lancetu (H) vložte do držiaka lancety (E).** Novú lancetu pevne vložte do modrého vhlbenia na držiaku lancety. (Pero sa tým môže natiahnuť.)
- Odskrutkujte kryt lancety (G).** Odberové lancetové pero pevne držte v jednej ruke a druhou rukou odskrutkujte kryt lancety.
- Znovu založte uzáver odberového lancetového pera (F).** Uzáver zakladajte, kým nezapadne alebo nezacvakne na miesto. Dávajte pozor, aby ste sa nedotkli odhalenej ihly na lancete.

Poznámka: Na odber z prsta používajte tmavý uzáver, na odbery z alternatívneho miesta používajte priehladný uzáver.

- Nastavte hĺbku (A).**

Odberové lancetové pero ponúka 9 rôznych nastavení (vrátane polovičných nastavení). Úroveň 1 je najmenšia hĺbka, úroveň 5 je najväčšia hĺbka. Pri odbere z prsta použite na vpich lancetou nižšie číslo. Pri odbere z alternatívneho miesta použite priehladný uzáver (I), ktorý má pevne nastavenú hĺbku.

- Natiahnite posúvač (D).**

Sivý posúvač ťahajte dozadu, kým nezcvakne. (Pero ste už možno natiahli v 2. kroku.) Teraz ste pripravení na vykonanie merania glykémie.

- Vyberte uprednostňované miesto odberu.**

a. Vpich lancetou do prsta

- Odberové lancetové pero (s tmavým uzáverom) držte pevne proti brušku prsta.
- Stlačte tlačidlo na uvoľnenie lancety (C).
- V prípade potreby si stlačíte prst, kým nevydá kvapku krvi.
- Ďalšie informácie o meraní so systémom na monitorovanie glukózy v krvi si pozrite v príručke používateľa.

b. Vpich na alternatívnom mieste odberu

Ďalšie informácie o odberoch z iných miest ako z prsta si pozrite v návode na použitie testovacích prúžkov.

Varovanie:

Odbery vykonávajte z prstov. Alternatívne miesta nepoužívajte, keď:

- si myslíte, že máte nízku hladinu cukru (hypoglykémiu), alebo máte nepoznanú hypoglykémiu,
- si myslíte, že glykémia sa vám rýchlo mení,
- výsledok z alternatívneho miesta nezodpovedá tomu, ako sa cítite,
- pred dvoma hodinami alebo skôr ste jedli, užili inzulin alebo ste cvičili.

(Ak potrebujete priehladný uzáver, ale vaša systém ho neobsahuje, obráťte sa na zákaznicke oddelenie.)

- Ak chcete, aby sa na povrch miesta odberu dostala čerstvá krv, miesto odberu niekoľko sekúnd energicky tríte, kým nepocítite, že sa zahrieva.
- Odberové lancetové pero (s priehladným uzáverom) pevne pritlačte k miestu odberu.
- Stlačte tlačidlo na uvoľnenie lancety (C). Nezdvíhajte.
- Odberové lancetové pero stále držte a niekoľko sekúnd postupne zvyšujte tlak, kým sa nevytvorí kvapka krvi.
- Zdvihnite odberové lancetové pero. Dávajte pozor, aby ste vzorku krvi nerozmazali.

Poznámka: Vyhnajte sa znameniam, žilám, kostiam a šľachám. Na mieste odberu môžu vzniknúť modriny. V takom prípade zvažte výber iného miesta.

8. Vytiahnutie lancety

- Odstráňte uzáver odberového lancetového pera (F).
- Uvolňovací posúvač (D) zatlačte nadol, aby sa lanceta uvoľnila z pera.
- Lanceta sa musí odstrániť a zlikvidovať v súlade s miestnymi predpismi o nakladaní s odpadom.

Údržba

Vonkajšiu časť odberového lancetového pera utrite izopropylalkoholom alebo vodou so saponátom. Ak chcete, vyberte uzáver, umyte ho v teplej vode a dobre opláchnite. Odberové lancetové pero uchovávajte v puzdre na prenášanie alebo v čistom a suchom prostredí.

Dôležité upozornenie: *Hlavnú časť odberového lancetového pera neponárajte do vody ani do inej kvapaliny.*

EESTI

Käesolevas teatmejuhendis on kirjeldatud ainult torkeeadme FreeStyle Lancing Device II kasutamist.

Torkeeadme FreeStyle Lancing Device II on ette nähtud kasutamiseks koos lantsetidega FreeStyle või Thin Lancets.

Täielikku teavet oma vereglükoosi jälgimissüsteemi ja vereglükooosi näidu saamise kohta vaadake kasutusjuhendist.

Torkeeadme kiirülevaade (vt jooniseld)

(A) Sügavusregulaator	(E) Lantsethoidja	(I) Läbipaistev otsak (teistest kohast proovi võtmiseks)
(B) Sügavusregulaatori näidiku aken	(F) Torkeeadme otsak	
(C) Torkenupp	(G) Lantseti kate	
(D) Vinnastus-/vabastuslüugur	(H) Lantsett	

Tähtis

Torkeeadme on ette nähtud kasutamiseks ainult ühel isikul ega sobi kasutamiseks tervishoiutöötajale. Sama seadme mittel isikul kasutamine võib põhjustada nakkust.

Torkeeadme kasutamine

- Eemaldage torkeeadme otsak (F)** Napsake otsak torkeeadmelt, seda nurga alla kallutades.
- Sisestage lantsett (H) lantsethoidjasse (E)** Sisestage uus lantsett kindlalt lantsethoidja sisisesse silindrisse. (See võib seadme vinnastada.)
- Pöörake maha lantseti kate (G)** Hoidke torkeeadet ühe käega kindalt paigal ja pöörake lantseti kate teise käega maha.
- Pange torkeeadme otsak tagasi (F)** Paigaldage otsak, kuni see kohale naksatab või klõpsatab. Hoiduge lantseti lahtist nõela puudutamast.
- Seadke sügavusregulaator (A)** Torkeeadme võimaldab 9 eri seadeasendit (koos vaheasenditega). 1. tasemele vastab kõige väiksem, 5. tasemele kõige suurem sügavus. Sõrmest proovi võtmiseks kasutage torke tegemisel väiksemat numbrit. Proovi võtmiseks muudest kohtadest kasutage fikseeritud sügavusseadega läbipaistvat otsakut (I).
- Vinnastage liugur (D)** Tõmmake hall liugur tagasi kuni selle klõpsatamiseni. (Võisite vinnastada seadme juba sammus 2.) Nüüd olete valmis vereglükooosi proovi võtmiseks.
- Valige eelistatud proovikoht**
 - Torge sõrme**
 - Hoidke torkeeadet (tumedat otsakuga) kindlalt vastu sõrmeotsa külge.
 - Vajutage torkenuppu (C).
 - Pigistage vajaduse korral sõrme kuni verepiisa ilmumiseni.
 - Täiendavad teavet proovide tegemise kohta vereglükooosi jälgimissüsteemiga vaadake oma kasutusjuhendist.
 - Torge muudesse kohtadesse**

Rohkem teavet teistest proovikohtadest peale sõrmeotsa vaadake testiriba juhistest.

Hoiatus.

Võtke proov sõrmedest. Ärge kasutage muid kohti järgmistel juhtudel.

- Kui arvate, et teil on madal glükooositase (hipoglükeemia) või kui te ei tea, kas teil on hüpoplükeemia.
- Kui arvate, et teie vereglükooosi tase on kiiresti muutuv.
- Proovi tulemused muudest kohtadest ei sobi teie enesetundega.
- Einestamisest, insuliini võtmisest või füüsilisest koormusest on möödunud alla kahe tunni.

(Süsteemis läbipaistva korgi puudumisel pöörduge vajaduse korral klienditeenindusse.)

- Värske vere proovikoha pinnale toomiseks hõõruge proovikohta energiliselt mõne sekund jooksul kuni selle tuntava soojenemiseni.
- Suruge torkeeadet (läbipaistva otsakuga) kindlalt vastu proovikohta.
- Vajutage torkenuppu (C). Ärge kergitage.
- Jätkake torkeeadme hoidmist ja suurendage mõne sekund jooksul järk-järgult survet kuni verepiisa moodustumiseni.
- Tõstke torkeeadet üles; hoiduge vereproovi laiali määrimast.

Märkus. Vältige sünnimärke, veene, luid ja kõõluseid. Proovikohas võivad tekkida verevalumid; nende tekkimisel kaaluge teise proovikoha valumist.

8. Lantseti eemaldamine

- Eemaldage torkeeadme otsak (F).
- Vajutage vabastuslüugur (D) lantseti seadmest eemaldamiseks allapoole.
- Lantseti eemaldamisel ja kõrvaldamisel tuleb järgida kohalikke jäätmekäitluseeskirju.

Hooldus
Kasutage torkeeadme välispinna puhastamiseks isopropüülalkoholi või seepi ja vett. Soovi korral eemaldage otsak, peske seda soojas vees ja loputage põhjalikult. Hoidke torkeeadet vutlaris või mõnes puhtas ja kuivas kohas.
Tähtis. *Ärge kastke torkeeadme korpusi vette ega mõnda muusse vedelikku.*

LIETUVIŲ

Šiame žinyne tik paaiškinta, kaip naudoti automatinį lancetą „FreeStyle Lancing Device II“.

Automatinis lancetas „FreeStyle Lancing Device II“ skirtas naudoti su „FreeStyle“ adatėlimis arba ploniosiomis adatėlimis „Thin Lancet“.

Įsamiai informacija apie gliukozės kraujyje tebeįjimo sistemą ir nurodymai, kaip gauti gliukozės koncentracijos kraujyje rodmenį, pateikta Vartotojo instrukcijoje.

Automatinio lanceto apžvalga (žr. paveikslėlius)

(A) Gylio nustatymo ratukas	(E) Adatėlės laikiklis	(I) Skaidrus dangtelis (kraujui iš kitų vietų imti)
(B) Gylio nustatymo indikatoriaus langelis	(F) Automatinio lanceto dangtelis	
(C) Odos pradūrimo mygtukas	(G) Adatėlės gaubtelis	
(D) Užtaisymo/atleidimo šliauziklis	(H) Adatėlė	

Svarbu: Šis lancetas skirtas naudoti tik vienam asmeniui, jis nėra tinkamas naudoti sveikatos priežiūros specialistui. Naudojant tą patį prietaisą keliems asmenims, gali atsirasti infekcija.

Automatinio lanceto naudojimas

- Nuimkite lanceto dangtelį (F)** Atlenkdami kampu, nuimkite lanceto dangtelį.
- Įkiškite adatėlę (H) į adatėlės laikiklį (E)** Į mėlyną adatėlės laikiklio angą tvirtai įkiškite naują adatėlę. (Prietaisas gali užsitsaisyti.)
- Nusukite adatėlės gaubtelį (G)** Viena ranka tvirtai laikydami automatinį lancetą vietoje, kita ranka nusukite adatėlės gaubtelį.
- Vėl uždėkite lanceto dangtelį (F)** Dėkite dangtelį, kol pasigirs spragtelėjimas ar trakstelėjimas. Saugokitės, kad nepaliestumėte išlindusio adatėlės smaigalio.
- Pastaba: naudokite tamsų dangtelį imdami kraują iš piršto arba skaidrų dangtelį imdami kraują iš kitų vietų.**

- Nustatykite dūrio gylį (A)** Automatiniam lancete yra 9 skirtingos padėtys (įskaitant pusines padėtis). 1 lygis yra mažiausias gylis, 5 lygis yra didžiausias gylis.

Imdami kraują iš piršto, naudokite mažesnį gylį. Imdami kraują iš kitų vietų, naudokite skaidrų dangtelį (I), kuriame yra fiksuoto gylio padėtis.

- Užtaisykite šliauziklį (D)**

Traukite pilką šliauziklį atgal, kol spragtelės. (Galbūt jau užtaisėte prietaisą atlikdami 2 veiksmą.) Dabar esate pasirėngę atlikti gliukozės koncentracijos kraujyje tyrimą.

- Pasirinkite pageidaujamą kraujo ėmimo vietą**

a. Kraujo ėmimas iš piršto

- Laikykite automatinį lancetą (su tamsiu dangteliu), tvirtai priglaudę prie savo piršto galo šoninės pusės.
- Paspauskite odos pradūrimo mygtuką (C).
- Jei reikia, spauskite pirštą, kol atsiras kraujo lašas.
- Daugiau informacijos apie tyrimą naudojant gliukozės kraujyje tebeįjimo sistemą pateikta Vartotojo instrukcijoje.

- Odos pradūrimas kitose kraujo ėmimo vietose**

Daugiau informacijos apie kraujo ėmimą iš kitų vietų nei iš piršto pateikta tyrimo juostelių naudojimo instrukcijoje.

Įspėjimas: **Imkite kraują iš piršto.** Neimkite kraujo iš kitų vietų, jeigu:

- Manote, kad gliukozės koncentracija kraujyje yra maža (hipoglikemija), arba jei hipoglikemijos vystymosi neįjaučiate.
- Manote, kad gliukozės koncentracija kraujyje greitai keičiasi.
- Kraujo ėmimo iš kitų vietų rezultatai neatitinka Jūsų savijautos.
- Per paskutines dvi valandas valgėte maistą, vartojote insulįną arba užsiėmėte fizine veikla.

(Jeigu sistemoje nėra skaidraus dangtelio ir Jums jo reikia, kreipkitės į klientų aptarnavimo skyrių.)

- Kad kraujo ėmimo vietos paviršiuje atsirastų šviežio kraujo, kelias sekundes smarkiai patrinkite kraujo ėmimo vietą, kol pajusite, kad ji šyla.
- Tvirtai prispauskite automatinį lancetą (su skaidriu dangteliu) prie kraujo ėmimo vietos.
- Paspauskite odos pradūrimo mygtuką (C). Nekelkite lanceto.
- Toliau laikydami automatinį lancetą prispaudę, kelias sekundes pamažu stiprinkite spaudimą, kol atsiras kraujo lašas.
- Pakelkite automatinį lancetą; būkite atsargūs, kad nepaliestumėte kraujo ėminio.

Pastaba: nedurkite į apgamus, venas, kaulus ir sausgysles. Kraujo ėmimo vietoje gali atsirasti kraujosuva, tinki atveju galbit reikty rinktis kitą vietą.

8. Adatėlės išėmimas

- Nuimkite lanceto dangtelį (F).
- Pastumkite atleidimo šliauziklį (D) žemyn, kad atjungtumėte adatėlę nuo prietaiso.
- Adatėlę reikia išimti ir išmesti laikantis vietinių atliekų tvarkymo taisyklių.

Priežiūra

Izopropilio alkoholiu arba muilu ir vandeniui nuvalykite automatinio lanceto išorę. Jei norite, nuimkite dangtelį, nuplaukite jį šiltu vandeniu ir gerai nuskalaukite. Automatinį lancetą laikykite dėkle arba švarioje ir sausoje aplinkoje.

Svarbu: *Negalima automatinio lanceto korpuso panardinti į vandenį ar kitą skystį.*

РУССКИЙ

В данном справочном руководстве показаны только принципы использования прокалывающего устройства FreeStyle Lancing Device II.

Прокалывающее устройство FreeStyle Lancing Device II предназначено для применения с ланцетами FreeStyle или Thin Lancet.

Для получения полной информации об имеющейся у вас системе контроля уровня глюкозы в крови и инструкции по получению результатов измерения уровня глюкозы в крови, обратитесь к руководству пользователя.

Краткий обзор прокалывающего устройства (см. иллюстрации)

(A) Диск установки глубины	(E) Держатель ланцета	(I) Прозрачный колпачок (для взятия проб крови из альтернативных мест)
(B) Окно индикатора установки глубины	(F) Колпачок прокалывающего устройства	
(C) Кнопка прокалывания	(G) Крышка ланцета	
(D) Ползунок взвода/спуска	(H) Ланцет	

Важно! Данное прокалывающее устройство предназначено исключительно для применения у одного человека и не подходит для использования медицинскими работниками. Использование одного устройства у нескольких человек может привести к инфицированию.

Использование прокалывающего устройства

- Снимите колпачок прокалывающего устройства (F)** Отломите колпачок прокалывающего устройства, наклонив его под углом.
- Введите ланцет (H) в держатель ланцета (E)** Плотно введите новый ланцет в синий цилиндр держателя ланцета. (В результате этого устройство может быть взведено.)
- Вращательным движением снимите крышку ланцета (G)** Крепко удерживая прокалывающее устройство одной рукой, другой рукой отвинтите крышку ланцета.
- Наденьте колпачок прокалывающего устройства (F)** Надевайте колпачок так, чтобы он защелкнулся на месте. Соблюдайте осторожность, чтобы избежать касания открытой иглы ланцета.

Примечание. **Используйте темный колпачок для взятия проб крови из пальца или прозрачный колпачок для взятия проб из альтернативных мест.**

- Установите глубину (А)**

На прокалывающем устройстве можно настроить 9 различных вариантов глубины (включая промежуточные). Уровень 1 соответствует минимальной глубине, а уровень 5 — максимальной. Для прокалывания пальца рекомендуется использовать минимальное значение. Для взятия проб крови из альтернативных мест используйте прозрачный колпачок (I) с фиксированным значением глубины.

- Взведите ползунок (D)**

Оттяните назад серый ползунок до щелчка. (Возможно, что устройство уже было взведено на этапе 2.) Теперь можно выполнять определение уровня глюкозы в крови.

- Выберите предпочтительное место тестирования**

a. Прокалывание пальца

- Прижмите прокалывающее устройство (с темным колпачком) к боковой поверхности кончика пальца.
- Нажмите кнопку прокалывания (C).
- При необходимости сожмите палец до формирования капли крови.
- Более подробная информация по проведению анализа с использованием имеющейся у вас системы контроля уровня глюкозы в крови приводится в руководстве пользователя.

б. Прокалывание в альтернативных местах тестирования

Б